
Podsumowanie wdrażania LSR na lata 2014-2020 przez Nadwiślańską Grupę Działania „E.O.CENOMA”

Szanowni Państwo, przyszedł czas na podsumowanie pracy Stowarzyszenia oraz wdrażania LSR na lata 2014-2020. Miło nam poinformować, iż Nadwiślańska Grupa Działania pozyskała ponad **12 000 000,00 zł**, które pozwoliły na sfinansowanie projektów dotyczących podejmowania oraz rozwoju przedsiębiorczości, poprawę i modernizację infrastruktury publicznej, rekreacyjnej, kulturalnej i turystycznej, zachowanie dziedzictwa lokalnego, wzmocnienie kapitału społecznego, a także promocję obszaru.

W okresie programowania 2014-2020 Lokalna Grupa Działania swoim zasięgiem obejmowała obszar 7 gmin: Szczurowa, Drwinia, Koszyce, Rzezawa, Kazimierza Wielka, Bochnia, oraz Nowe Brzesko. Działania jakie zostały wprowadzone na terenach wiejskich pozwoliły na ich rozwój oraz modernizację.

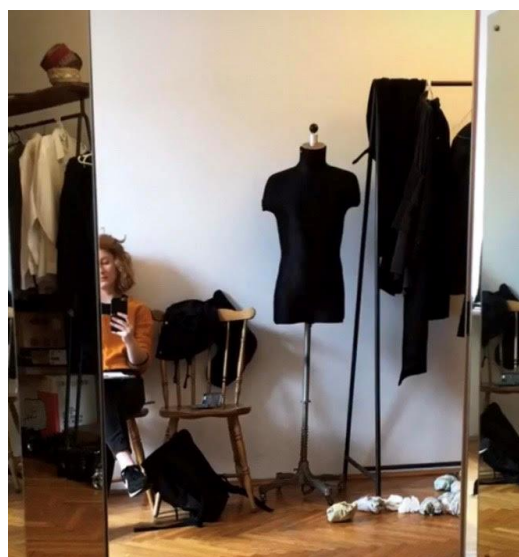
Szczegółowy zakres działań oraz harmonogram został przedstawiony w Lokalnej Strategii Rozwoju na lata 2014-2020, w ramach której prace Stowarzyszenia zostały realizowane. Dokument był odpowiedzią na potrzeby lokalnej społeczności, sporządzony we współpracy z władzami Gmin, mieszkańcami, firmami działającymi na obszarze oraz organizacjami pozarządowymi. Warto nadmienić iż, dzięki aktywności w/w jednostek LSR otrzymało 2 miejsce w rankingu wszystkich strategii lokalnych grup działań na obszarze Województwa Małopolskiego! Umowa ramowa na realizację została podpisana 12 maja 2016 roku.



89 nowy miejsc pracy za pośrednictwem CENOMY!

Jednym z najważniejszych działań Stowarzyszenia była organizacja naborów w ramach podejmowania oraz rozwoju działalności gospodarczej, dzięki którym zostało utworzonych aż **89 miejsc pracy** na obszarze!

Nadwiślańska Grupa Działania „E.O.CENOMA” zorganizowała 8 naborów w zakresie podejmowania działalności gospodarczej na kwotę 3 520 000,00 zł. Organizowane konkursy pozwoliły na otwarcie przedsiębiorstw o szerokim wachlarzu ich zakresu. Powstały firmy oferujące usługi budowlane, turystyczne, hydrauliczne, a także branże eventowe, fotograficzne, kosmetyczne oraz fizjoterapeutyczne. Warto nadmienić iż część z nich wprowadzała usługi innowacyjne w odniesieniu do gminy a także całego obszaru.



Archiwum prywatne: Eliza Gałka
- działalność związana z scenografią



Archiwum prywatne: Pracownia Złotnicza Monika Wiśniewska-Czyż

W ramach rozwoju działalności gospodarczej przeprowadzono 6 naborów na łączną kwotę 1 972 600,46 zł. Z dofinansowania skorzystały firmy posiadające siedziby lub oddziały na obszarze. Dzięki dodatkowym środkom wyposażono je o dodatkowe sprzęty a także dodatkowe usługi. Z dofinansowania skorzystały także działalności jak: firma zajmująca się pielęgnacją zwierząt, branża budowlana, produkcyjna oraz fotograficzna.

Środki pozyskane w ramach dofinansowania pozwoliły lokalnym przedsiębiorcom na założenie własnych działalności oraz rozwoju istniejących. Wyżej wymienione działania przyczyniły się do zwiększenia oferty lokalnych gmin, przyciągnięciu inwestorów oraz usługobiorców.



INFRASTRUKTURA

LGD w ramach swoich działań realizowało też działania w ramach infrastruktury. Nabory zostały przeprowadzone w zakresie:

- Wzbogacenia oferty czasu wolnego w zakresie rekreacji,
- Poprawa infrastruktury publicznej i przestrzennej służącej zaspokajaniu potrzeb kulturowych i społecznych.
- Zachowanie dorobku historycznego, kulturowego, sakralnego obszaru LGD.
- Kultywowanie tradycji, kultury, obrzędów i promocja zasobów i walorów lokalnych.
- Budowa/remont/modernizacja/wyposażenie obiektów pozwalających na obsługę ruchu turystycznego i/lub promocja turystyki lokalnej.
- Budowa lub przebudowa ogólnodostępnej i niekomercyjnej infrastruktury turystycznej lub rekreacyjnej, lub kulturalnej.

łącznie zostało przeprowadzonych 12 naborów infrastrukturalnych.

WZBOGACENIA OFERTY CZASU WOLNEGO W ZAKRESIE REKREACJI

Stowarzyszenie przeprowadziło 3 nabory w zakresie wzbogacenia oferty czasu wolnego w zakresie rekreacji na kwotę 1 875 967,50 zł. Dofinansowanie otrzymało 19 wniosków. Na terenie 7 Gmin stworzono zielone siłownie, place zabaw, przestrzenie aktywnego wypoczynku oraz ruchu turystycznego, boiska sportowe, miejsca obsługi rowerzystów. W konkursie wzięły udział, Stowarzyszenia, urzędy Gmin, Ochotnicze Straże Pożarne.



Plac zabaw i zielona siłownia w Kamieńczykach

POPRAWA INFRASTRUKTURY PUBLICZNEJ I PRZESTRZENNEJ SŁUŻĄCEJ ZASPOKAJANIU POTRZEB KULTUROWYCH I SPOŁECZNYCH

Przeprowadzono 4 nabory, w których wzięły udział Urzędy Gmin, Ludowe Kluby Sportowe, Stowarzyszenia, oraz Gminne Centra Kultury. 23 wnioski otrzymały dofinansowanie na łączną kwotę 3 088 237,60 zł. W ramach naborów zastały zmodernizowane boiska sportowe, zakupiono wyposażenie sal GCK, świetlic wiejskich oraz stowarzyszeń, stworzono place zabaw oraz małą architekturę.



Plac Zabaw w Hebdowie



ZACHOWANIE DOROBKU HISTORYCZNEGO, KULTUROWEGO, SAKRALNEGO OBSZARU LGD

Bardzo ważne dla działalności Nadwiślańskiej Grupy Działania „E.O.CENOMA” było zadbanie o dorobek historyczny, sakralny oraz kulturowych. LGD zorganizowało 2 nabory w w/w zakresie. Z dofinansowania skorzystały 4 wnioski, które w ramach działania przeprowadziły renowacje kapliczek, figur oraz zabytków. Całkowity koszt dofinansowania zamknął się w kwocie 199 998,00 zł.



Kapliczka Św. Jana Nepomucena



Kapliczka Jana Ewangelisty w Chruszczynie Wielkiej

KULTYWOWANIE TRADYCJI, KULTURY, OBRZĘDÓW I PROMOCJA ZASOBÓW I WALORÓW LOKALNYCH

Dzięki organizacji naboru na łączną kwotę 438 846,90 zł doposażono świetlice, GCK oraz Stowarzyszenia o niezbędny sprzęt służący mieszkańcom Gmin członkowskim. W ramach konkursu z finansowania skorzystało 7 wniosków.

BUDOWA/REMONT/ MODERNIZACJA/ WYPOSAŻENIE OBIEKTÓW POZWALAJĄCYCH NA OBSŁUGĘ RUCHU TURYSTYCZNEGO I/LUB PROMOCJA TURYSTYKI LOKALNEJ

528 670,48 zł to kwota jaka została przeznaczona na sfinansowanie 9 wniosków promujących lokalną turystykę. Dzięki pozyskanym funduszom powstały altany, tablice informacyjne, oznakowania turystyczne, deptaki oraz mała architektura.



Altana przy Iądowisku w Strzelcach Małych



"Europejski Fundusz Rolny na rzecz Rozwoju Obszarów Wiejskich: Europa Inwestująca w obszary wiejskie"

BUDOWA LUB PRZEBUDOWA OGÓLNODOSTĘPNEJ I NIEKOMERCYJNEJ INFRASTRUKTURY TURYSTYCZNEJ LUB REKREACYJNEJ, LUB KULTURALNEJ

Zagospodarowanie terenów oraz modernizacja budynków na kwotę 155 372,60 zł zostały zrealizowane przez Towarzystwo Przyjaciół Przemysłowa oraz Gmina Kazimierza Wielka. Realizacje pozwoliły na przystosowanie budynków wraz zagospodarowaniem do poprawnego użytkowania służącemu mieszkańcom.

PROJEKTY GRANTOWE!

Nadwiślańska Grupa Działania „E.O.CENOMA” w okresie programowania 2014-2020 realizowała projekty grantowe skierowane do Stowarzyszeń, Kół Gospodyń Wiejskich, Gminnych Centów Kultury oraz Ochotniczych Straży Pożarnych. Przeprowadzonych zostało 5 naborów w zakresie:

- Promocja obszaru objętego LSR, w tym produktów lub usług lokalnych,
- Zachowanie dziedzictwa lokalnego lub promowanie obszaru objętego LSR,
- Wzmocnienie kapitału społecznego, w tym poprzez podnoszenie wiedzy społeczności lokalnej w zakresie ochrony środowiska i zmian klimatycznych, także z wykorzystaniem rozwiązań innowacyjnych.

Dofinansowano, aż 34 wnioski na łączną kwotę 549 777,91 zł.

PROMOCJA OBSZARU OBJĘTEGO LSR, W TYM PRODUKTÓW LUB USŁUG LOKALNYCH

Bardzo ważne dla LGD jest promocja obszaru Stowarzyszenia w związku z czym zostały zorganizowane 2 nabory na łączną kwotę dofinansowania 222 186,80 zł. 10 wnioskodawców otrzymało grant na wydanie publikacji, fotokalendarzy, książek kulinarnych, organizacje warsztatów oraz zakup materiałów promocyjnych.



"Europejski Fundusz Rolny na rzecz Rozwoju Obszarów Wiejskich: Europa Inwestująca w obszary wiejskie"

ZACHOWANIE DZIEDZICTWA LOKALNEGO LUB PROMOWANIE OBSZARU OBJĘTEGO LSR

Bardzo ważną rolę dla społeczności lokalnej odgrywa dziedzictwo lokalne oraz jego promocja. W związku z powyższym LGD przekazało 111 625,05 zł na szereg warsztatów, imprez plenerowych o różnych tematykach istotnych dla danej miejscowości. Spotkania pozwoliły na integrację lokalnej społeczności oraz aktywne spędzenie czasu wolnego. Dofinansowanie otrzymało 6 wnioskodawców tj. KGW, Stowarzyszenia, GCK i OSP.



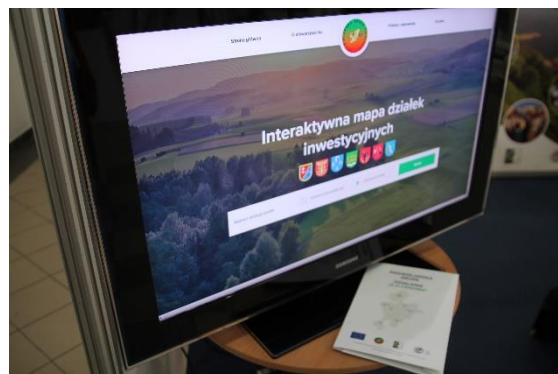
WZMOCNIENIE KAPITAŁU SPOŁECZNEGO, W TYM POPRZEC PODNOSZENIE WIEDZY SPOŁECZNOŚCI LOKALNEJ W ZAKRESIE OCHRONY ŚRODOWISKA I ZMIAN KLIMATYCZNYCH, TAKŻE Z WYKORZYSTANIEM ROZWIĄZAŃ INNOWACYJNYCH

Ostatnim z projektów grantowych było podnoszenie wiedzy społeczności lokalnej, w tym zakresie LGD przeprowadziło 2 nabory, gdzie z dofinansowania skorzystało 18 grantobiorców. Łączna kwota dofinansowania realizacji zadań zamknęła się w 215 966, 06 zł. Koszty zostały wykorzystane na organizację wstaw, konkursów, wyjazdów studyjnych, zajęć muzycznych, sportowych, ekologicznych oraz organizację wydarzeń m.in. biegu rodzinnego. Zadania skierowane były do osób młodych, uczniów a także dorosłych oraz seniorów.



OPERACJE WŁASNE NADWIŚLAŃSKIEJ GRUPY DZIAŁANIA „E.O.CENOMA”

Miło nam poinformować, że w okresie programowania 2014-2020 LGD otrzymało dofinansowanie na 8 operacji własnych! Łączna kwota jaka została przekazana to 474 486,00 zł. W ramach realizacji przedsięwzięć wydano publikację, materiały promocyjne, zorganizowano wyjazd na targi inwestycyjne oraz stworzono aplikację webową terenów inwestycyjnych Gmin należących do Stowarzyszenia. Ponadto powstały filmy promocyjne, zorganizowano konkurs fotograficzny z galą wręczenia nagród oraz przeprowadzono kursy zawodowe. W roku 2024 LGD podjęło się przygotowania gier terenowych – Questów, stworzenia marki lokalnej regionu oraz organizacji kursów zawodowych m.in. kurs spawacza, kosztorysowania robót budowlanych kulinarny i wiele innych. Działania te pozwoliły na promocję LGD, obszaru Stowarzyszenia oraz potencjału Gmin Członkowskich, zorganizowane kursy pozwoliły na zdobycie dodatkowych umiejętności przez mieszkańców a tym samym podniesienie kwalifikacji zawodowych.



"Europejski Fundusz Rolny na rzecz Rozwoju Obszarów Wiejskich: Europa Inwestująca w obszary wiejskie"

KRAJOWA SIĘĆ OBSZARÓW WIEJSKICH – WYJAZDY STUDYJNE

Nadwiślańska Grupa Działania „E.O.CENOMA” brała udział również w naborach organizowanych przez krajową sieć obszarów wiejskich. W ramach konkursów udało się pozyskać dofinansowanie na dwie operacje. Pierwsza z nich dotyczyła organizacji wyjazdu studyjnego Białowieży, głównymi partnerami projektu byli LGD „Puszcza Białowieska” oraz Lokalna Organizacja Turystyczna „Region Puszczy Białowieskiej”. Grupa członków stowarzyszenia, lokalni liderzy, przedstawiciele gmin. Przedsięwzięcie miało na celu aktywizację społeczną, zwiększenie kreatywności poznania i przyczynienia się do podejmowania nowych inicjatyw które ukierunkowane będą dla społeczności lokalnej oraz rozwoju obszarów wiejskich LGD. celem wymiany doświadczeń oraz nawiązaniu współpracy. Kwota dofinansowania to 31 160,00 zł.



Kolejnym projektem realizowanym w ramach KSOW była wizyta studyjna „Nadwiślańską Trasą Po Bałtyk- Nawiązanie Współpracy i Wymiana Doświadczeń”. Głównymi partnerami projektu byli Lokalna Grupa Działania „Trzy Krajobrazy” oraz Spółdzielnia Socjalna Kogel-Mogel. Wizyta studyjna skierowana była dla członków Stowarzyszenia, przedstawicieli jednostek samorządu oraz pracowników biura. Celem wyjazdu było stworzenie partnerstwa, zwiększenie zainteresowania we wdrażaniu inicjatyw na rzecz rozwoju obszarów wiejskich, wymiany doświadczeń i upowszechniania wiedzy w zakresie rozwoju lokalnego. Kwota wniosku wynosiła 40 853,33 zł.



"Europejski Fundusz Rolny na rzecz Rozwoju Obszarów Wiejskich: Europa Inwestująca w obszary wiejskie"

PROJEKTY WSPÓŁPRACY - ŻYJ WŁASNYM TEMPEM "SLOW LIFE-SLOW RIDE"

„Przedgórzańskie i Nadwiślańskie trasy- pętlami atrakcji turystycznych, POINT&PATH”- Projekt współpracy realizowany przez Nadwiślańską Grupę Działania „E.O.CENOMA” i Stowarzyszenie „Kwartet na Przedgórzu”. Projekt swoim zasięgiem obejmuje obszar 11 gmin tj. Gmina Szczurowa, Rzezawa, Bochnia, Drwinia, Nowe Brzesko, Koszyce, Kazimierza Wielka, Radłów, Dębno, Brzesko i Borzęcin. W ramach operacji wytyczono i opracowano pętle rowerowe na ww. obszarze które umieszczone zostały na mapach w przewodnikach i w aplikacji. Celem projektu jest przede wszystkim rozwój turystyki rowerowej oraz zwiększenie promocji na obszarze partnerskim. Ponadto w ramach projektu wydano publikację oraz gadżety rowerowe m.in. bidony, latarki rowerowe oraz stroje kolarskie. Kwota dofinansowania to 359 384,00 zł.



"Europejski Fundusz Rolny na rzecz Rozwoju Obszarów Wiejskich: Europa Inwestująca w obszary wiejskie"

EKO-CENOMA – AKCJA EDUKACYJNO-INFORMACYJNA DLA DZIECI SZKÓŁ PODSTAWOWYCH”

W ramach działań ekologicznych Lokalna Grupa Działania może poszczycić się faktem, iż udało się pozyskać z Wojewódzkiego Funduszu Ochrony Środowiska i Gospodarki Wodnej w Krakowie kwotę 56 702,39 zł co stanowi 90% dofinansowania na realizację zadania pt. „EKO-CENOMA – akcja edukacyjno-informacyjna dla dzieci szkół podstawowych”. Stowarzyszenie otrzymało środki na organizację spotkań w gminach: Szczurowa, Drwinia, Rzezawa oraz Koszyce mających na celu zwiększenie świadomości uczniów w zakresie ochrony środowiska oraz czystego powietrza. Ponadto uczniowie korzystali z takich atrakcji jak m.in. gra planszowa XXL dotycząca ochrony przyrody, jazda na rowerze wytwarzającym prąd, rzut do celu oraz koło fortuny z zagadkami ekologicznymi oraz wiele, wiele innych. Spotkanie poprzez zabawę pozwoliło na zagłębienie się w ważnym temacie jakim jest nasza ziemia oraz zachęciło uczestników do dbania o nasze środowisko.



AKTYWIZACJA!

Nadwiślańska Grupa Działania „E.O.CENOMA” realizowała także działania aktywizujące w zakresie ekologii oraz organizacji konkursów, warsztatów oraz wyjazdów studyjnych. Kwota jaką LGD przekazało na aktywizacje to 56 961,92 zł. W ramach działań zostały przeprowadzone konkursy tematyczne, pikniki rodzinne, wystawy świąteczne, konferencji a także szkolenia i spotkania informacyjno-konsultacyjne.



Serdecznie dziękujemy wszystkim, którzy zaangażowali się w wdrażanie i realizację LSR – mieszkańcom, przedsiębiorcom, beneficjentom, organizacjom pozarządowym, przedstawicielom Gmin, członkom Stowarzyszenia Nadwiślańskiej Grupy Działania „E.O.CENOMA”, członkom Rady, Zarządu oraz Komisji Rewizyjnej. To dzięki współpracy z Wami mogliśmy tak dużo osiągnąć dla rozwoju naszego obszaru.



"Europejski Fundusz Rolny na rzecz Rozwoju Obszarów Wiejskich: Europa Inwestująca w obszary wiejskie"